

## 测试报告

No. SHAMPLP2024126203

日期: 2020年12月11日 第1页,共12页

无锡兴达泡塑新材料股份有限公司  
无锡市锡山区东港镇锡港南路888号

以下测试之样品是由申请者所提供及确认: 普通型

SGS工作编号: SHIN2011077691PC SUIN2011009484SC - SH

样品接收日期: 2020年12月01日

测试周期: 2020年12月01日 - 2020年12月07日

测试要求: 根据客户要求测试

测试方法: 请参见下一页

测试结果: 请参见下一页

结论: 基于所送样品进行的测试, 镉、铅、汞、六价铬、多溴联苯(PBBs)、多溴二苯醚(PBDEs)、邻苯二甲酸酯(如邻苯二甲酸二丁酯(DBP)、邻苯二甲酸丁苄酯(BBP)、邻苯二甲酸二(2-乙基己基)酯(DEHP)和邻苯二甲酸二异丁酯(DIBP))的测试结果符合欧盟RoHS指令2011/65/EU附录II的修正指令(EU) 2015/863的限值要求。  
基于所送样品进行的测试, 多环芳香烃(PAHs)的测试结果符合AfPS GS 2014:01 PAK第二类的限值要求。

通标标准技术服务(上海)有限公司  
授权签名



Lilac Wei 魏文凤  
批准签署人

扫码查看在线报告



SHAMPLP2024126203

# 测试报告

No. SHAMPLP2024126203

日期: 2020年12月11日 第2页,共12页

测试结果:

测试样品描述:

样品编号	SGS样品ID	描述
SN1	SHA20-241262.001	白色细颗粒

备注:

- (1) 1 mg/kg = 0.0001%
- (2) MDL = 方法检测限
- (3) ND = 未检出 (< MDL)
- (4) "-" = 未规定

**RoHS指令2011/65/EU附录II的修正指令(EU) 2015/863**

测试方法: 参考IEC 62321-4:2013+AMD1:2017, IEC 62321-5:2013, IEC 62321-7-2:2017, IEC 62321-6:2015和IEC 62321-8:2017, 采用ICP-OES, UV-Vis和GC-MS进行分析。

测试项目	限值	单位	MDL	001
镉(Cd)	100	mg/kg	2	ND
铅(Pb)	1000	mg/kg	2	ND
汞(Hg)	1000	mg/kg	2	ND
六价铬 (Cr(VI))	1000	mg/kg	8	ND
多溴联苯之和(PBBs)	1000	mg/kg	-	ND
一溴联苯	-	mg/kg	5	ND
二溴联苯	-	mg/kg	5	ND
三溴联苯	-	mg/kg	5	ND
四溴联苯	-	mg/kg	5	ND
五溴联苯	-	mg/kg	5	ND
六溴联苯	-	mg/kg	5	ND
七溴联苯	-	mg/kg	5	ND
八溴联苯	-	mg/kg	5	ND
九溴联苯	-	mg/kg	5	ND
十溴联苯	-	mg/kg	5	ND
多溴二苯醚之和(PBDEs)	1000	mg/kg	-	ND
一溴二苯醚	-	mg/kg	5	ND
二溴二苯醚	-	mg/kg	5	ND
三溴二苯醚	-	mg/kg	5	ND
四溴二苯醚	-	mg/kg	5	ND

测试报告

No. SHAML P2024126203

日期: 2020年12月

## 测试报告

No. SHAMPLP2024126203

日期: 2020年12月11日

第4页,共12页

测试项目	CAS NO.	单位	MDL	001
邻苯二甲酸二异壬酯 (DINP)	28553-12-0/ 68515-48-0	%	0.01	ND
邻苯二甲酸二异癸酯 (DIDP)	26761-40-0 /68515-49-1	%	0.01	ND
邻苯二甲酸二甲酯 (DMP)	131-11-3	%	0.003	ND
邻苯二甲酸二乙酯 (DEP)	84-66-2	%	0.003	ND

### 多环芳香烃(PAHs)

测试方法: 参考AfPS GS 2014:01 PAK方法测试, 采用 GC-MS进行分析.

测试项目	单位	MDL	001
苯并(a)芘 (BaP)	mg/kg	0.1	ND
苯并(e)芘 (BeP)	mg/kg	0.1	ND
苯并(a)蒽 (BaA)	mg/kg	0.1	ND
苯并(b)荧蒽 (BbF)	mg/kg	0.1	ND
苯并(j)荧蒽 (BjF)	mg/kg	0.1	ND
苯并(k)荧蒽 (BkF)	mg/kg	0.1	ND
蒽 (CHR)	mg/kg	0.1	ND
二苯并(a,h)蒽(DBA)	mg/kg	0.1	ND
苯并(g,h,i)芘(二萘嵌苯) (BPE)	mg/kg	0.1	ND
茚并(1,2,3-c,d)芘 (IPY)	mg/kg	0.1	ND
危烯(ANY)	mg/kg	0.1	ND
危(萘嵌戊烷) (ANA)	mg/kg	0.1	ND
芴 (FLU)	mg/kg	0.1	ND
菲 (PHE)	mg/kg	0.1	ND
芘 (PYR)	mg/kg	0.1	ND
蒽 (ANT)	mg/kg	0.1	ND
荧蒽 (FLT)	mg/kg	0.1	ND
7项多环芳香烃总和[危烯(ANY),危(萘嵌戊烷) (ANA),芴 (FLU),菲 (PHE),芘 (PYR),蒽 (ANT),荧蒽 (FLT)]	mg/kg	-	ND
萘 (NAP)	mg/kg	0.1	ND
18项多环芳香烃总和	mg/kg	-	ND
材料分类	-	-	3
<b>结论</b>			<b>符合</b>

备注:

(1) 根据客户提供的信息, 测试样品为产品安全法涉及的非玩具产品。

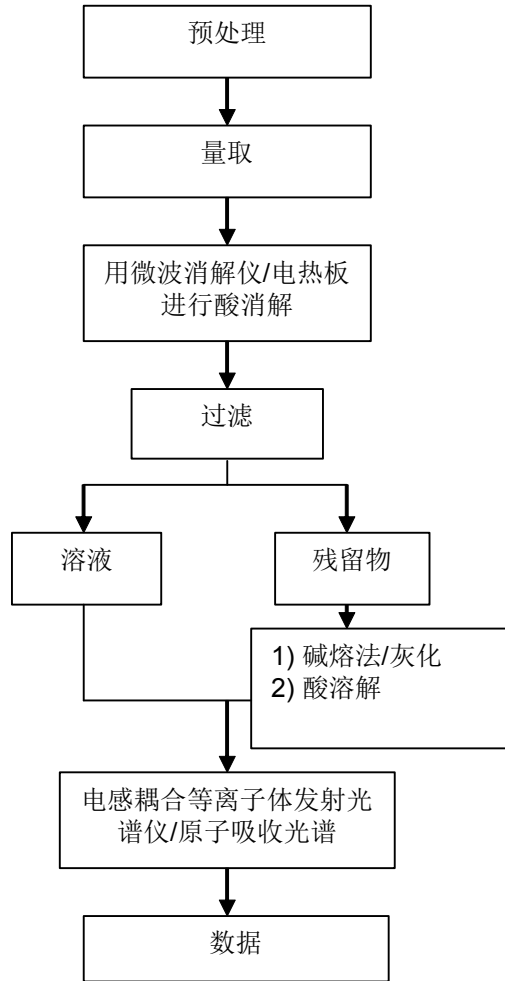
**AFPS(德国产品安全委员会):GS 认证对多环芳香烃的要求**

参数	1 类	2 类		3 类	
		设计意图为放入口中的材料或者玩具上与皮肤接触的材料(接触时间大于30秒).	未在 1 类规定中涵盖的材料,且可能与皮肤接触时间大于 30 秒的材料 (长时间接触皮肤)或频繁接触皮肤.		未在 1 和 2 类规定中涵盖的材料,且可能与皮肤接触的少于 30 秒的材料(短期接触皮肤)
		2009/48/EC 中适用的玩具	产品安全法涉及的其他产品	2009/48/EC中适用的玩具	产品安全法涉及的其他产品
苯并(a)芘 (BaP) mg/kg	< 0.2	< 0.2	< 0.5	< 0.5	< 1
苯并(e)芘 (BeP) mg/kg	< 0.2	< 0.2	< 0.5	< 0.5	< 1
苯并(a)蒽 (BaA) mg/kg	< 0.2	< 0.2	< 0.5	< 0.5	< 1
苯并(b)荧蒽 (BbF) mg/kg	< 0.2	< 0.2	< 0.5	< 0.5	< 1
苯并(j)荧蒽 (BjF) mg/kg	< 0.2	< 0.2	< 0.5	< 0.5	< 1
苯并(k)荧蒽 mg/kg	< 0.2	< 0.2	< 0.5	< 0.5	< 1
屈 (CHR) mg/kg	< 0.2	< 0.2	< 0.5	< 0.5	< 1
二苯并(a,h)蒽 (DBA)mg/kg	< 0.2	< 0.2	< 0.5	< 0.5	< 1
苯并(g,h,i)花(二苯并苯) (BPE)n mg/kg	< 0.2	< 0.2	< 0.5	< 0.5	< 1
蒽(1,2,3-c,d)芘 (IPY) mg/kg	< 0.2	< 0.2	< 0.5	< 0.5	< 1
萘烯(ANY), 萘(蒽嵌戊烷) (ANA), 芴 (FLU), 菲 (PHE), 芘 (PYR), 蒽 (ANT), 荧蒽 (FLT)之和 mg/kg	< 1 (总和)	< 5 (总和)	< 10 (总和)	< 20 (总和)	< 50 (总和)
萘 (NAP) mg/kg	< 1	< 2		< 10	
18 PAH之和	< 1	< 5	< 10	< 20	< 50

除非另有说明, 此报告结果仅对测试的样品负责。本报告未经本公司书面许可, 不可部分复制。检测报告仅用于客户科研、教学、内部质量控制、产品研发等目的, 仅供内部参考。

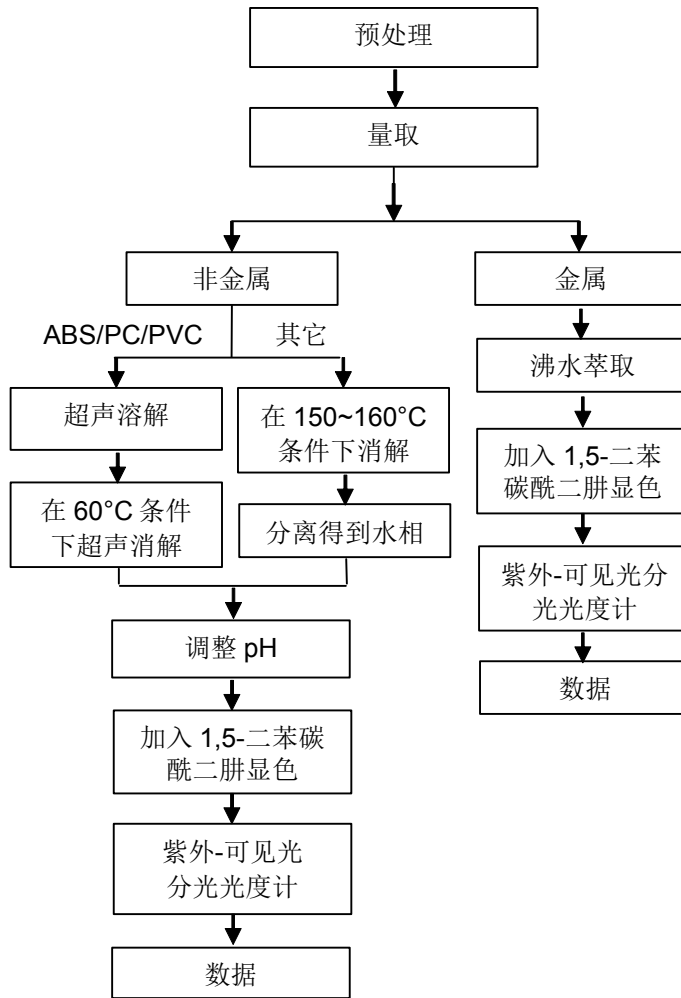
## 元素(IEC62321) 测试流程图

1)样品按照下述流程被完全消解

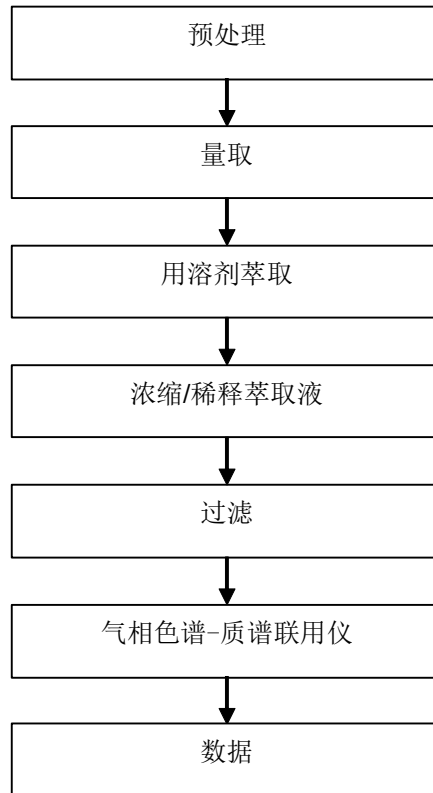


附件

## 六价铬测试流程图

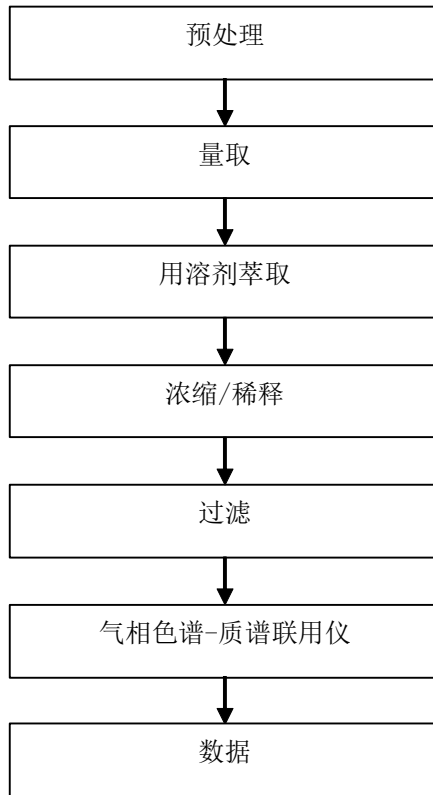


### PBBs/PBDEs 测试流程图

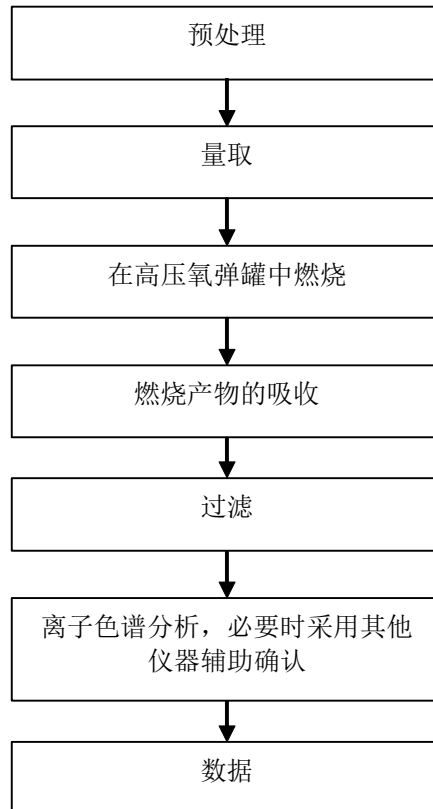




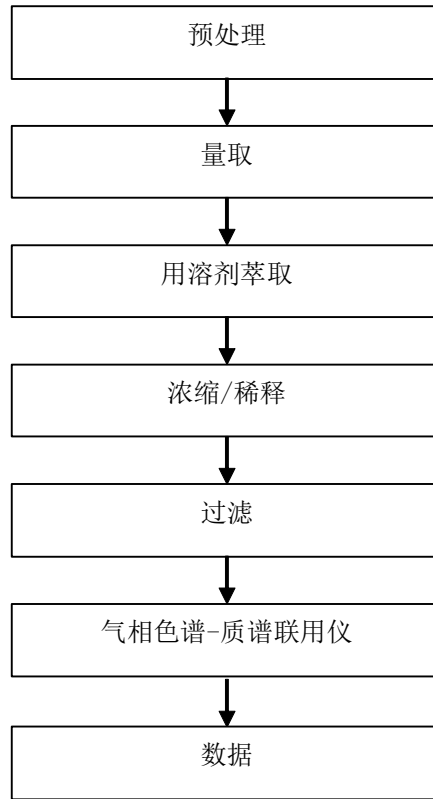
## Phthalates 测试流程图



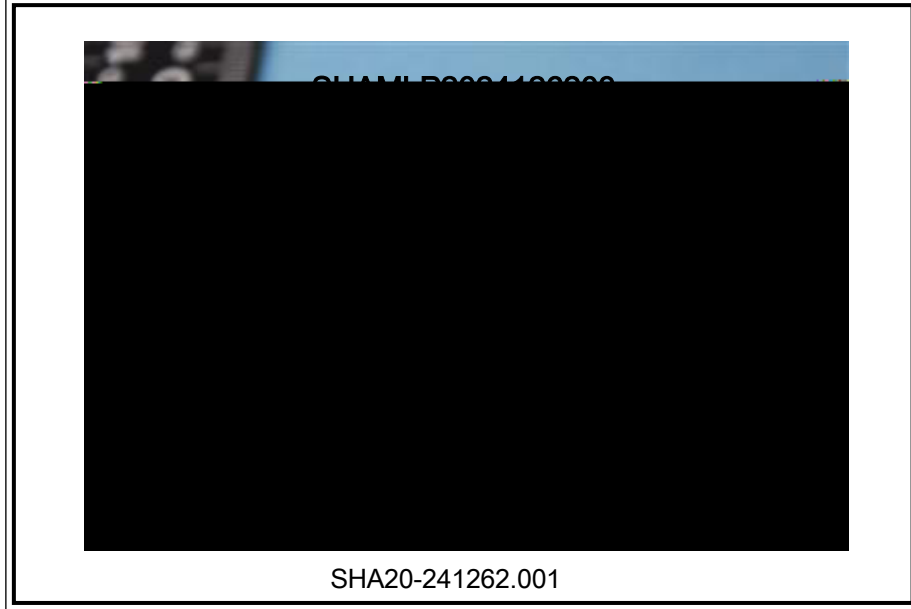
## Halogen(氧弹法)测试流程图



## PAHs 测试流程图



样品照片:



此照片仅限于随SGS正本报告使用

\*\*\* 报告完 \*\*\*